

ПОТРЕБИТЕЛЬ

ФОТО



ТЕХНИКА & ВИДЕОКАМЕРЫ

САМЫЕ ЛУЧШИЕ

Более 100 цифровых фотокамер

ВЗГЛЯД ИЗНУТРИ

Тесты бюджетных зеркалок и компактов

МАСТЕР-КЛАСС

Алекс УЭББ

ПУТЕШЕСТВИЕ

С ФОТОАППАРАТОМ

«Их нравы» на НТВ

ФОТОШКОЛА

Разбор фотографий читателей

Коммерческий репортаж

Съемка фишаем

ФОТОИСКУССТВО

Аркадий ШАЙХЕТ

Михаил ПРЕХНЕР

Владимир ЛАГРАНЖ

Сергей ЯСТРЖЕМБСКИЙ

Александра ДЕМЕНКОВА

Юлия КОМИССАРОФФ

Игорь ПОТОЦКИЙ

Андреас ГУРСКИ

Марио ДЖАКОМЕЛЛИ

ФОТОБИЕННАЛЕ-2008

www.potrebitel.ru





Canon EOS 450D

Компания Canon в очередной раз обновила зеркальную камеру массового потребительского класса и в начале года анонсировала EOS450D. Предполагаю, что главными покупателями этой камеры станут сразу несколько категорий людей, а именно те, кто вообще покупает свой первый фотоаппарат, но при этом привык сразу приобретать надежные устройства с возможностью системного расширения в будущем, либо те, кто уже влюбился в фотографию и возможностей компактов ему не хватает. Еще одна, но малочисленная группа — серьезные фотографы, которым для решения специальных задач требуется одна или несколько легких камер, совместимых с имеющейся системой, например, для подводных съемок или для устройства фотокапканов в дикой природе или для оперативной макросъемки.



Технические характеристики могут удовлетворить и тех и других

Текст: Андриан КОЛОТИЛИН,
профессиональный фотограф

Матрица	Тип	CMOS
	Размер	22,2x14,8 мм
	Разрешение	12,2Мп (4272x2848)
Кроп-фактор	1,6x	
Формат записи	RAW, JPEG, RAW+JPEG	
Светочувствительность	ISO 100-1600	
Видоискатель	Тип	Прямой видоискатель с зеркальной пентапризмой,
	Площадь покрытия кадра	95%
Дисплей	3,0-дюймовый ЖКИ, поддержка просмотра в режиме реального времени - 230 000 точек	
Скорость съемки	до 3,5 кадров/с	
Карты памяти	SD, SDHC	
Вес	475г	
Ожидаемая цена	~ \$ 1000	

Фото 1 и 2.
Сравнительный тест на качество. Выкадровка центральной части снимков, сделанных камерами EOS450D и EOS IDs Mark III

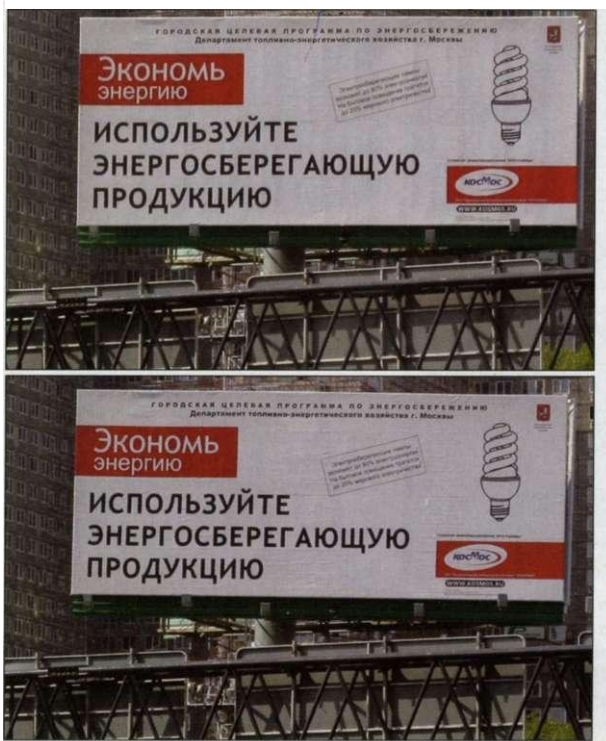


Фото 3.
Спортивная программа, сверхкороткая выдержка «заморозила» брызги воды в воздухе (f/4, 1/1600, ISO 400, фокусное расстояние 200 мм)

Фото 4.
Съёмка против света с солнцем в кадре. Потеря в светлых участках практически нет (f/14, 1/500, ISO 200, объектив EF-S 18-55мм, f/3,5-5,6, фокусное расстояние 18 мм)



Фото 5.
Естественный дневной свет, хорошая тональная проработка (f/6,3, 1/200, ISO 800, фокусное расстояние 155 мм)

ОПИСАНИЕ

Основой камеры стали новая CMOS-матрица формата APS-C физического размера 22,2x14,8 мм разрешением 12,17 мегапикселей с повышенной 14-битной разрядностью и процессор DIGIC III, которые в связке дают большую фотографическую широту (способность правильно воспроизводить темные и светлые детали изображения) и хорошую производительность. Фотографии записываются в формате JPG с шестью разными уровнями качества и в формате RAW, а также RAW + качественный JPG. Увеличение видоискателя, по сравнению с предыдущей моделью стало чуть больше, жидкокристаллический экран увеличился до размеров 8 см по диагонали, разрешение 230 000 пикселей. Реализован режим Live View с возможностью автофокусировки. По сравнению с предыдущей моделью полностью переработано меню: теперь оно соответствует концепции топовых моделей фирмы, и присутствует вкладка «Мое меню». Фокусировка осуществляется по 9 датчикам, из которых центральный датчик — крестообразный; поддерживаются традиционные для производителя режимы ручного, однократного, интеллектуального и следящего фокуса. Зоны фокусировки традиционно подсвечиваются, звуковой сигнал подтверждает фокусировку во всех режимах, кроме следящего. Кнопка установки чувствительности удобно расположена рядом со спусковой; чувствительность матрицы устанавливается теперь оперативно с дискретностью в 1 ступень. Кстати, по мнению фотографов, именно такой, а не более гибкий алгоритм установки через 1/3 ступени, дает меньший уровень шумов на технике Canon. Максимальная чувствительность — 1600 ISO. Фотографам доступно 12 режимов съемки: и новичок, и мастер найдут абсолютно все, что им нужно, причем с появлением опыта количество используемых программ будет сокращаться. Для спуска затвора доступно 4 режима — от однократного до серийного, съемка с задержкой может плавно регулироваться от 2 до 10 секунд. Для фотографов дикой природы и прикладной фотографии предлагается подключение различных спусковых устройств собственной конструкции через распространенный разъем мини-джек. Серийная съемка, по заверениям производителя, возможна со скоростью 3,5 кадра в секунду с серийой в 6 RAW или более 50 JPG. По моим наблюдениям, если включены любые функции камерной обработки изображения, например шумоподавление, то скорость падает до 2 кадров в секунду и съемку уже нельзя назвать серийной. Об этом нужно помнить любителям спортивной или экстремальной фотографии. В камере имеется 6 предварительных установок баланса белого, традиционный автобаланс и пользовательская настройка. Числовая установка цветовой температуры в градусах Кельвина отсутствует, скорее всего по маркетинговым соображениям. Аппарат имеет встроенную вспышку чуть увеличенной мощности и может принимать на борт все совместимые вспышки от своего или стороннего производителя. Большие студийные вспышки подключить можно только при помощи дополнительных устройств — трансмиттеров по инфракрасному или радиоканалу. Подключаются они через «горячий башмак», использование накамерных вспышек при этом невозможно. Используются карты памяти SD, что может понравиться владельцам компактов или пользователям элитных «Марков». Надо только помнить о том, что файлы стали больше по размеру и количество карт памяти стоит увеличить. Опции прямой печати присутствуют, но вряд ли они понадобятся владельцам этой серьезной техники. В качестве источника питания применен новый аккумулятор, увеличенный на 1/3 емкости. Меню многоязычное, русский язык, конечно, есть, но других языков стран СНГ пока нет. Связь с компьютером по интерфейсу USB 2.0 с возможностью управления, в том числе и фокусировкой в режиме Live View. На момент написания обзора камера в России официально не продается, предполагаемая цена около 24 тысяч рублей.

ЛИЧНЫЕ ВПЕЧАТЛЕНИЯ

Я много лет занимаюсь фотографией и пользуюсь техникой разных производителей, в том числе и оборудованием Canon. В своей работе использую профессиональные зеркальные фотокамеры, а технику массового класса использовать не довелось. Тем интереснее было понять, что же может получить от Canon 450D человек, совсем с ней не знакомый, но в то же время предъявляющий высокие требования к оперативности и качеству изображения.

В практическом тесте использовалась камера с номером 0330124776 и несколько объективов — от 18-55 II без стабилизатора до 70-200 2,8 L IS. Программное обеспечение к камере отсутствовало, поэтому было получено из официальных источ-



Фото 6. Длиннофокусный объектив в сочетании с 2-кратным конвертером (f/7,1,1/2000, ISO 200, объектив EF 70-200мм, f/2, 8L IS USM +2.0x, фокусное расстояние 400мм)



Фото 8. Портрет в помещении. Лёгкая подсветка вспышкой позволила сохранить естественный цвет лица (f/5,6, 1/60, ISO 200, объектив EF24-105MM, f/4L IS USM, фокусное расстояние 67 мм)



Фото 7. Жанровый снимок «навскидку». Серия снимков в «моторном» режиме помогла не упустить интересную ситуацию (f/4,5, 1/400, ISO 200, объектив EF 70-200мм, f/2, 8L IS USM, фокусное расстояние 200 мм)



Фото 8. Портрет в помещении. Лёгкая подсветка вспышкой позволила сохранить естественный цвет лица (f/5,6, 1/60, ISO 200, объектив EF24-105MM, f/4L IS USM, фокусное расстояние 67 мм)



А Фото 12. Съёмка на высокой чувствительности. Естественные цвета и низкий уровень шумов (f/5,0, 1/30, ISO 1600, фокусное расстояние 38 мм)

ников в Интернете. Для сравнения использовалась камера высшего класса Canon 1 Ds Mark III с разрешением в 21 мегапикселей. Сюжеты выбирались с учетом того, что должно попасть в кадр каждому фотолобителю. Это портреты детей, архитектура, сценки в зоопарке, массовые народные гуляния, макросъемка, ночной пейзаж.

УПРАВЛЕНИЕ

Сейчас надо было бы написать, что камера удобно лежит в руке. Так оно и есть — разработчики трудятся не зря. У меня не возникло никаких отрицательных эмоций даже при работе с тяжелым телеобъективом и двукратным экстендером — только удовольствие от легкой камеры. Маленькие размеры аппарата способствуют правильной постановке левой руки, которая поддерживает объектив и управляет кольцом зумирования. Пальцы правой руки вслепую могут управлять включением, чувствительностью и режимами съемки. Новая организация меню позволяет создать собственную вкладку с наиболее часто вызываемыми функциями, но понимание того, что же занести в этот список, придет с опытом. Несколько неудобно вводить поправки экспозиции и управлять диафрагмой, но достаточно просто выучить последовательность движений.

РАБОТА АВТОМАТИКИ КАМЕРЫ И СВОЙСТВА ИЗОБРАЖЕНИЯ

Съемку я начал со сравнительного теста на качество изображения (фото 1 и фото 2). Один и тот же объектив 24-105 4L побывал на исследуемой камере и на 1 Ds mark III при идентичных параметрах съемки. Затем центральная часть кадра всех снимков была напечатана на фотобумаге, причем отличие в пользу камеры (стоящей ровно в 12 раз дороже) можно было найти только с увеличительным стеклом. Из этого я делаю вывод, что разрешение матрицы достаточно для печати даже больших выставочных фотографий, если, конечно, эти шедевры у вас получатся.

Затем я попробовал оценить качество работы автоматики камеры в различных, так называемых базовых (любительских) режимах. Здесь камера берет на себя все управление, в том числе регулирует параметры качества изображения, впрочем, не всегда в лучшую сторону. Режимы «Спорт», «Пейзаж» и все остальные, что находятся слева от символа программного режима, можно посоветовать только начинающему фотографу либо тому, для кого простота использования и скорость реакции важнее качества. Так была сделана серия изображений купающегося пеликана в зоопарке (фото 3). Тем не менее, даже в сложных условиях ночной съемки, автоматика камеры отрабатывает экспозицию достаточно хорошо (фото 16).

Высококачественный телеобъектив в сочетании со следящей фокусировкой и серийной съемкой при высокой скорости затвора смог поймать изображение, но алгоритм настроек камерного преобразования в JPG не помог создать по настоящему качественную картинку. Если бы съемка производилась в формат RAW, последующая обработка помогла бы тщательной проработке белых перьев птицы. Поэтому, если покупатель желает использовать весь потенциал новой матрицы, придется научиться тонкостям RAW-конвертации. Кстати, отличный результат получается при использовании подключаемого модуля Adobe Photoshop ACR ver 4.4.1, в отличие от программы фирмы производителя Canon Digital Photo Professional ver 3.3. Упомянутый выше конвертор от Adobe позволяет значительно уменьшить уровень шумов и произвести тонкое редактирование в светах и тенях изображения. Его я и использовал в своем тесте.

В преимуществах нового режима приоритета светов и 14-битной матрицы можно наглядно убедиться при съемке высококонтрастного сюжета с солнцем в кадре (фото 4). Штатный объектив 18-55 II не привнес ни одного паразитного ореола, камера отлично справилась с деталями в светах и в тенях. Потребовалась только небольшая коррекция по экспозиции в минус для компенсации влияния солнечного диска. Еще более сложная задача съемки скульптуры на фоне неба против солнца тоже успешно решилась, но уже при обработке в RAW-конвертере. Цвет и фактура неба легко восстановились, детали в тенях тоже не потерялись, отсюда можно сделать вывод, что режим этот нужный и рекомендуемый к применению во многих случаях. Еще раз напомню, что возможность делать длинные кадры из многих кадров и возможность установки чувствительности менее 200 ISO в этом режиме теряется. Поэтому отключение функции вынесено мною в меню быстрого доступа «Мое меню», как и несколько других функций, доступ к которым для меня часто необходим. Ваши настройки могут быть иными.



4 Фото 10. Короткая выдержка на высокой чувствительности обеспечила безупречную резкость в динамичном сюжете (f/7,1, 1/800, ISO 800, фокусное расстояние 120мм)

Фото 13. Съёмка при смешанном освещении, сочетание света из окна и ламп накаливания в помещении не позволяет сбалансировать цветовую температуру (f/4,0, 1/25, ISO 1600, фокусное расстояние 32 мм)



Фото 14. После коррекции цветовой температуры в RAW-конвертере снимок выглядит более естественно (f/4,0,0,3 сек, ISO 400, объектив EF24-105MM, f/4L IS USM, фокусное расстояние 24 мм)



Фото 15. Макросъёмка, возможности новой матрицы позволяют рассчитывать на профессиональный результат (f/10,1/100, ISO 400, объектив EF100 мм, f/2,8 Macro USM, фокусное расстояние 100 мм, вспышка)



Фото 16. Сложный по экспозиции сюжет, автоматика камеры работала хорошо (f7,5,6,0,6 с, ISO 400, фокусное расстояние 55 мм)



ОСОБЕННОСТИ АВТОФОКУСА

Жанровая и портретная фотография требует использования объективов со средним и большим фокусным расстоянием, для выделения сюжетно важной части желательно снимать на широко открытых диафрагмах. Вот тут и проявляется точность фокусировки камеры, малейшее непопадание приводит к браку. EOS 450D выдержал это испытание, даже в таком сложном случае, как съёмка объективами 200 мм и 400 мм на почти полностью открытой диафрагме (фото 5, фото 6 и фото 7). Для надёжности я всегда делал несколько дублей и среди 3 кадров один самый резкий всегда находился. Фокусировка всегда производилась по центральной точке с последующей перекомпоновкой кадра. Использовать иные точки фокусировки я не рекомендую, их точность понижена. Портретная съёмка на природе (фото 5, или фото 9) и в помещении (фото 8) со вспышкой также прошла отлично: точность фокусировки на высоте, но легкие промахи по вине фотографа иногда случаются. Все это справедливо для творческих программ PTVaM, где автор полностью контролирует камеру. В любительских же базовых режимах камера фокусируется туда, куда она сама считает нужным, а именно на более контрастный объект.

ОСОБЕННОСТИ РАБОТЫ В ТЕМНЫХ ПОМЕЩЕНИЯХ

Чувствительность 800 ISO может считаться вполне рабочей, особенно в репортажной съёмке (фото 10). При съёмке куклы в помещении без штатива и вспышки я применил чувствительность 1600 ISO, что позволило избежать «смаза» на ресницах экспоната (фото 12).

Не хватает камере возможности численно вводить значение баланса белого. При съёмке в кафе в условиях полумрака при свете обычных ламп накаливания я не смог сохранить атмосферу освещения ни при съёмке, ни при обработке в конвертере (фото 13 и фото 14). Даже установка значения «искусственный свет» 3200 К не смогла справиться со светом вольфрамовых ламп, цветовая температура которых около 2500 К. Для решения задачи можно воспользоваться листом белой бумаги, создать пользовательский файл настройки, но сюжет может быть упущен. Поэтому, если планируется снимать в условиях освещения обычными лампами, предлагаю создать такой файл заранее.

Система удаления пыли не подвела меня в течение нескольких тестовых дней, хотя замены объективов происходили постоянно. Пыли не появилось, в отличие от того же Ds Mark III, где система сработала не столь качественно.

РЕЗЮМЕ

В целом Canon 450D производит впечатление инструмента, которым может управлять и главное — получать требуемый результат и новичок, и требовательный к качеству профессионал. С ростом мастерства изменятся используемые программы, RAW-формат займет место камерного JPG, появится качественная оптика, но корпус будет актуален.

Особенно интересна камера для серьёзной макросъёмки. Она легка и мобильна, в сочетании с макрообъективом и небольшой вспышкой Speedlite 220ex или с более специализированными вспышками превращается в мощный мобильный инструмент (фото 15). Один из известных российских макрофотографов — Павел Корзунович — с успехом использует подобный комплект в своей работе. По моему опыту и по отзывам серьёзных макрофотографов дикой природы, режим Live View, позиционируемый как помощник в макро, пока не достиг того уровня оперативности и точности, чтобы всерьёз говорить о его преимуществах. Однако наличие такой возможности только приветствуется.

Для фотографов-подводников камера может быть интересна прежде всего благодаря относительно низкой цене на подводные боксы для этой модели. Ведь в этой группе пользователей сначала выбирается доступный бокс, а потом уже к нему камера.

Путешественникам и исследователям дикой природы может быть важен крайне малый вес при наличии в нашей стране огромного арсенала оптики, специальных приспособлений и аксессуаров для системы EOS. Для себя я предполагаю использовать 450D в качестве запасной камеры при нескоростной съёмке, или в тех условиях, где использование большой камеры будет неудобным или окружающая среда может привести к гибели очень дорогой профессиональной техники. В любом случае фотограф может получить в руки современный компактный и удобный инструмент с большими возможностями, перекрывающий требования полиграфии и фотопечати общего назначения.

Редакция благодарит московское представительство Canon за предоставленную для испытаний технику