

ПОТРЕБИТЕЛЬ

ФОТО

МЕХНИКА

& ВИДЕОКАМЕРЫ



ВЫБИРАЕМ ЛУЧШЕЕ...

Более 140 моделей
фотокамер

ВЗГЛЯД ИЗНУТРИ

Обзоры и тесты

НОУТБУК ДЛЯ ФОТОГРАФА

Как выбрать лучший

ПЕЧАТАЕМ САМИ

Обзор фотопринтеров

КАЮТ-COMPANY

Георгий ПИНХАСОВ

ФОТОШКОЛА

Разбор фотографий читателей
Коммерческий репортаж II
Золотая черепаха-2008
Таинство цвета

ФОТОИСКУССТВО

Евгений ХАЛДЕЙ
Мартин МУНКАЧИ
Игорь ГАВРИЛОВ
Дмитрий КОНРАДТ
Олег ДОУ





Canon EOS 1000D

Совсем недавно была анонсирована и уже успела завоевать популярность потребителей маленькая, но отвечающая потребностям фотолюбителя камера Canon 450D. И вот снова новинка — чуть более легкая и чуть более дешевая Canon 1000D. Как заявляет производитель, это маленькая фотокамера с большим смыслом: широкое применение и превосходное качество снимков серии EOS в доступном для всех исполнении. (Mogens Jensen, глава европейского подразделения фотокамер Canon). Мне захотелось проверить на практике, так ли это: как отразилась доступность на качестве снимков, какие произошли изменения в органах управления и какие возможности теряет или приобретает фотолюбитель. Ведь не секрет, что логика управления в камерах разного класса, от начального уровня до репортерского, раньше сильно отличалась.



Текст: Андриан КОЛОТИЛИН,
профессиональный фотограф

| | | |
|-------------------------------|---|---|
| Матрица | тип | CMOS |
| | размер | 22,2x14,8 |
| | разрешение | 10,1Мп (3888x2592) |
| Кроп-фактор | 1,6x | |
| Формат записи | RAW, JPEG, RAW+JPEG | |
| Светочувствительность | AUTO (100-800), 100, 200, 400, 800, 1600 | |
| Видоискатель | Тип | Прямой видоискатель с зеркальной пентапризмой |
| Площадь покрытия кадра | Приблизительно 95% | |
| Дисплей | TFT-дисплей с диагональю 2,5 дюйма, прибл. 230 000 точек, поддержка просмотра в режиме реального времени с переключаемым режимом «шаблон сетки» | |
| Скорость съемки | 3 кадра/с — JPEG, 1,5 кадра/с - RAW | |
| Карты памяти | SD/SDHC | |
| Вес | 450 г | |
| Цена | ~\$520 | |



Фото 1.
Сравнительный тест камер разных поколений.

ОПИСАНИЕ

Камера разработана на основе матрицы с физическими размерами 22,2x14,8 мм и имеет разрешение в 10,1 млн. пикселей. В странах Нового Света может называться Canon Rebel XS, а в Японии — Kiss F. Матрица 12-разрядная, более простая, чем в других изделиях фирмы. Это ограничение, на мой взгляд, не позволило применить функцию «Приоритет светов», хорошо зарекомендовавшую себя на старших моделях, хотя как раз в любительских камерах автоматизация сложных процессов обработки кадра приветствуется. Форматы записи кадров на карты памяти SD и SDHC в сжатом JPEG стандартные, доступны три варианта разрешения, каждый с двумя вариантами сжатия — всего 6 и, конечно, формат RAW, предназначенный для требовательных пользователей, которые обрабатывают снимки на компьютере в графических редакторах и предполагают печатать свои фотографии с большим увеличением. Надо отметить, что съемка в RAW возможна только в так называемых творческих режимах, когда фотограф берет на себя часть управления фотокамерой. В фотоаппарате установлен процессор DIGIC III, работающий и в старших моделях.

В камере 7 точек фокусировки, на две меньше, чем у остальных представителей любительского и полупрофессионального класса, видеокапель отображает 95% снимаемого кадра, и его увеличение чуть меньше, чем у старшей EOS 450D, но позволяет достаточно удобно компоновать кадр. Точки фокусировки подсвечиваются при достижении правильного фокуса во всех режимах, кроме спортивного, что будет удобно фотографу, который носит очки. В кадровом окне индицируется вся информация, включая и значительные светочувствительности, т.е. владельцы младшей модели не будут лишены удобства наблюдения за настройками камеры. Жидкокристаллический экран чуть уменьшился в размерах, имеет диагональ в 6 сантиметров, но обладает все тем же высоким разрешением 230 000 пикселей, достаточным для того, чтобы оценить получившийся снимок.

Количество режимов съемки не стало меньше, присутствуют все традиционные для любительского и полупрофессионального класса 7 автоматических и 5 творческих программ. Логика организации меню так же удобна и проста, как и в остальных моделях Canon, присутствует и вкладка «Мое меню», которое позволит быстро добраться к часто используемым настройкам камеры. Чувствительность в автоматическом режиме регулируется от 100 до 800 ISO, а в творческих программах P, A, S и M (или, как их называет производитель, P, Av, Tv и M — соответственно) может быть увеличена до 1600 ISO. Это позволит фотографировать без вспышки с приемлемым качеством, если использование вспышки запрещено или чтобы сохранить уникальный световой рисунок (например, на концертах, в храме или при съемке ночного города без штатива).

Камера имеет три режима замера экспозиции: оценочный замер (сопряженный с любой точкой автофокусировки), частичный замер по центральной зоне (приблизительно 10% площади видоискателя) и центрально-взвешенный замер. Точечный замер по участку кадра в 3—4% площади отсутствует. Но, скажу честно, этот режим применяется только профессионалами и опытными фотолюбителями в сложных световых условиях, когда они точно знают, что эта функция необходима. В этом же классе фототехники отсутствие точечного замера не критично.

Режимы фокусировки ничем не отличаются от старших моделей, доступны три варианта автофокусировки и два режима фокусировки Live View, пока еще достаточно медленных и требующих хорошего освещения. Есть и полностью ручной режим, за активацию которого отвечает переключатель, установленный на всех автофокусных объективах для этой системы.

Серийная съемка движущихся объектов возможна со скоростью 3 кадра в секунду, но только в формате JPEG. При использовании RAW буфер камеры очень быстро переполняется, камера начинает снимать со скоростью одного кадра в секунду, и назвать это серийной съемкой нельзя. Включение режима шумоподавления на высоких ISO еще более усугубляет ситуацию. Так что использовать эту модель для съемки спортивных игр или динамичных детских шалостей достаточно сложно. Поэтому я вынес функцию отключения шумоподавления на высоких ISO в меню быстрого доступа «Мое меню».

Камера оснащена одинаковыми с моделью EOS 450D и очень емкими аккумуляторами LP-E5. Весь комплект аксес-

Фото 2.
Съемка производилась в условиях резкого перепада контрастов, камера справилась с солнечным бликом на окна небоскреба (f/9, 1/160, ISO 100, фокусное расстояние 20 мм)

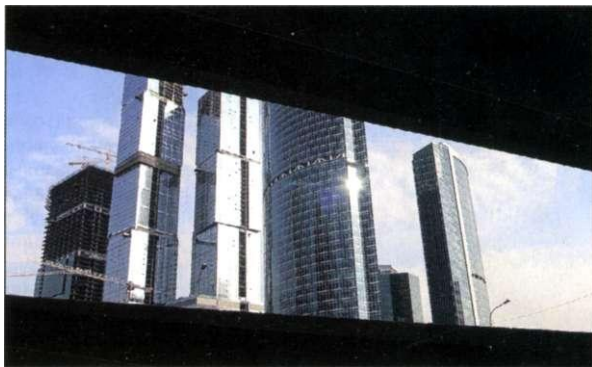


Фото 3. **Сложный для автофокусировки объект, совмещение на сюжетно важном участке переднего и заднего планов (f/10, 1/160, ISO 100, фокусное расстояние 35мм)**

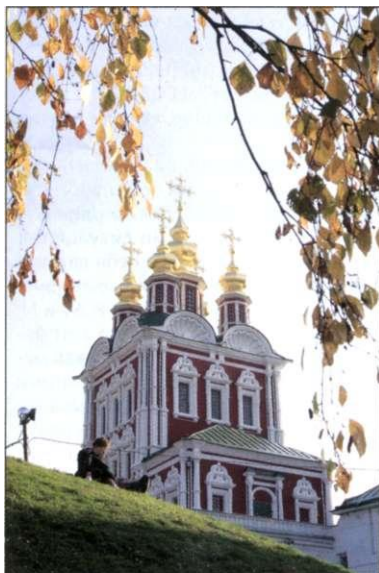


Фото 4. **Серийная съемка — первый же заезд дал снимок в нужный кульминационный момент и с отличной резкостью (f/3,5, 1/500, ISO 800, фокусное расстояние 120мм)**

Фото 5. **Съемка с макрообъективом и макровспышкой Canon MT-24 EX, благодаря небольшому габаритам камеры, оказалась очень комфортной (f/11, 1/100, ISO 100, фокусное расстояние 60мм)**





Фото 6. Съемка в помещении домашних портретов, где в качестве источника освещения использовался свет из окна, на высоких значениях чувствительности (f/4,5, 1/80, ISO 1600, фокусное расстояние 55 мм)

суаров, батарейная ручка, мягкий чехол, наглазники тоже совместимы, как и вся линейка объективов и вспышек от данного производителя.

Немного о габаритах фотокамеры. Она действительно самая маленькая, но отличается от старшей модели несущественно: размерами — на 3 миллиметра и весом — на 25 граммов.

Еще камера лишилась нескольких совсем уж экзотических функций, а именно выключения дисплея при поднесении окуляра к глазу и возможности использования инфракрасного пульта ДУ для спуска затвора. Гнездо же для подключения электрического дистанционного пульта RS-60 E3 присутствует, как и возможность спуска затвора с задержкой от 2 и до 10 секунд. Если подвести итог, пользуясь техническим описанием, то 1000D есть та же 450D, только лишенная некоторых функций, которые нужны требовательным и опытным фотолюбителям и специалистам, занимающимся коммерческой фотографией.

ЛИЧНОЕ ВПЕЧАТЛЕНИЕ

Ко мне часто обращаются за советом люди, желающие приобрести свою первую зеркальную фотокамеру. Зачастую они совершенно не знакомы с базовыми техническими понятиями в фотографии, и это нормально. Важно, чтобы первые опыты с фотоаппаратом принесли максимум положительных эмоций, а фотографии радовали глаз. Это потом придут желание учиться, исследовать все возможности техники в сложных ситуациях, покупка более совершенной оптики и камеры и, конечно, муки творчества. А может быть, все будет по-другому, и фотография дочери, сделанная женой, будет лежать в портмоне у водителя в дальнем рейсе... И что представляется более ценным: обладать техникой за многие десятки тысяч рублей и хвалиться ей на форумах фотолюбителей или просто фотографировать своих близких в путешествиях и на даче — каждый решает для себя сам. Моя же цель — выяснить, сможет ли EOS 1000D работать так, чтобы результаты были хорошие, снимки резкие и момент не был упущен.

Для чистоты эксперимента я попытался сравнить малютку со значительно более серьезным соперником, но из предыдущего поколения камер в абсолютно одинаковых условиях. Затем поработал с типовыми ситуациями в базовых режимах, где управление берет на себя автоматика. После этого применил весь свой опыт на коммерческой съемке, где перешел в творческие режимы P, Av и M, фотографируя в репортажном стиле, для которого этот фотоаппарат, в общем-то, не предназначен. Попробовал макросъемку живых насекомых в студии со всевозможными макроприспособлениями, испытал скорость срабатывания затвора при съемке быстротекущих процессов. В тех режимах, где это возможно, использовал формат RAW + JPEG высшего качества, чтобы понять, как и с какими настройками Picture Style камера преобразует сигнал с матрицы в цифровое изображение. В тесте использовалась предоставленная московским представительством Canon камера с серийным номером 39900560, для субъективного сравнения качества изображения использовалась камера высшего класса Canon IDs Mark II с 12-битной матрицей, объективы с фиксированным и переменным фокусными расстояниями, в том числе и L-класса.

Самым простым из базовых автоматических режимов я считаю программу «Пейзаж». Камера немного поднимает резкость JPEG-файла, увеличивает насыщенность синих и зеленых тонов. Съемка производилась в условиях резкого перепада контрастов, камера справилась с солнечным бликом на окна небоскреба (фото 2). Можно считать, что в условиях хорошей освещенности, когда солнце стоит за головой у фотографа, результат будет прекрасен. Тот же тест я повторил в условиях контрового освещения с объектами на переднем плане. Камера упорно хотела сфокусироваться на листьях деревьев на переднем плане, оставляя в зоне нерезкости купол монастыря. Только через несколько попыток логика камеры была побеждена (фото 3).

Самой сложной проверкой на работоспособность всех систем аппарата я считаю съемку движущихся объектов в режиме следящего фокуса. Профессионалу это нужно при съемке спортивного матча, например. А отцу семейства может пригодиться для того, чтобы показать, как его ребенок демонстрирует чудеса на роллердроме (скорости там совсем не детские). Результат любопытен. Камера с дорогим профессиональным репортерским объективом

Фото 7. Портрет, снятый светосильным объективом при открытой диафрагме (f/1,8, 1/60, ISO 100, фокусное расстояние 50 мм)



Фото 8. Пример сверхскоростной съемки — капля синей краски, падающая в молоко (f/10, 1/2500, ISO 100, фокусное расстояние 60 мм)

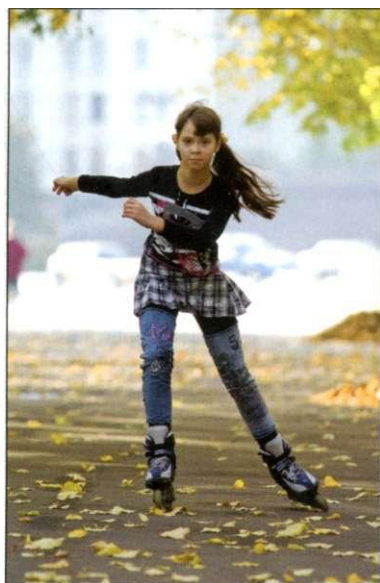
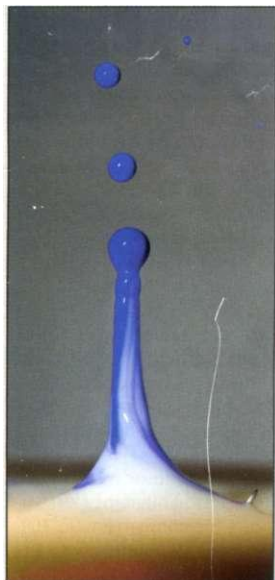


Фото 9. Несмотря на небольшую скорость серийной съемки, следящая автофокусировка работала хорошо (f/3,5, 1/500, ISO 800, фокусное расстояние 200 мм)



Фото 10. Высококонтрастный объект — отличная проработка деталей в светах и тенях (f/4,5, 1/1000, ISO 400, фокусное расстояние 135 мм)

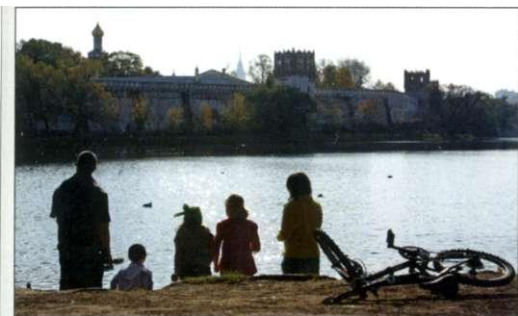


Фото 11. Низкое вечернее освещение, хорошая работа экспозиционной автоматики (f/10, 1/1000, ISO 400, фокусное расстояние 40 мм)

- **Фото 12. Портрет при естественном освещении (f/5, 1/500, ISO 800, фокусное расстояние 200 мм)**



Фото 13. Крупный план, безупречно точная фокусировка (f/5, 1/125, ISO 100, фокусное расстояние 66 мм)

- > **Фото 14. Автобаланс белого в сложных условиях отработал хорошо (f/6,3, 1/320, ISO 400, фокусное расстояние 400 мм)**

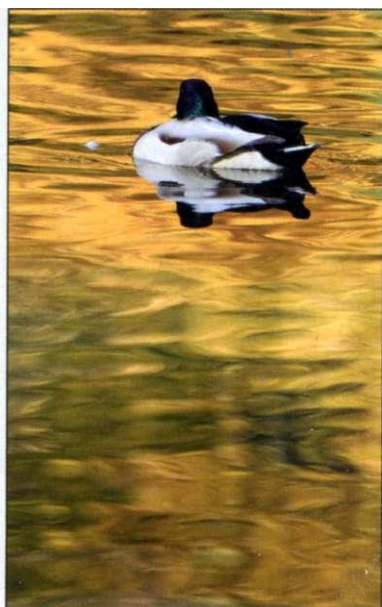


Фото 15. Съемка с нижней точки на фоне неба (f/9, 1/200, ISO 100, фокусное расстояние 15 мм)

70—200 2.8 L IS в режиме «Спорт» за пять попыток ни разу не смогла удержать в фокусе модель,двигающуюся прямо на фотографа. Зато переключение фотоаппарата в режим приоритета диафрагмы Av, выбор центральной фокусирующей точки и установленная вручную серийная съемка со скоростью 3 кадра в секунду спасли ситуацию: первый же заезд дал снимок в нужный кульминационный момент и с отличной резкостью (фото 4).

Для проверки способностей матрицы я представил себя разведчиком, поставил две камеры на штатив и при помощи телеобъектива сфотографировал удаленный на 8 километров объект, предварительно обезопасив обе камеры от вибрации. Оба RAW-файла обработал с одинаковыми настройками, учел кроп-фактор и результаты вывел на монитор. Если бы мне дали задание сфотографировать такой удаленный объект, то на снимке, сделанном при помощи EOS 1000D, он получился бы с более точными деталями, чем на камере предыдущего поколения, пусть даже полноформатной и с разрешением 16 миллионов пикселей. После этого призывы к покупке камер предыдущих поколений, например 400D, которые я часто встречаю во Всемирной сети, показались мне не вполне убедительными (фото 1).

Немного удивила особенность конкретного экземпляра при замерах экспозиции пересветлять кадр так, что детали в светах становились потерянными, контраст и насыщенность оказывались немного завышенными, с чем я быстро справился, изменив настройки Picture Style. Возможно, в других экземплярах потребуются другие настройки.

Макросъемка в студии не выявила никаких проблем. Небольшая камера с макрообъективом и макровспышкой Canon MT-24 EX позволила комфортно работать с моделью при больших увеличениях, руки не уставали (фото 5).

Съемка в помещении домашних портретов, где в качестве источника освещения использовался свет из окна, на высоких значениях чувствительности (фото 6) и при полностью открытых диафрагмах (фото 7) показала отличное качество снимков и правильный, теплый цвет.

Современные зеркальные камеры давно преодолели болезнь медленного включения и синдром задумчивости при нажатии на спусковую кнопку. Чтобы проверить это, я сфотографировал каплю синей краски, падающую в молоко. Процесс, согласитесь, моментальный, но уже с пятого дубля я приновился к скорости срабатывания кнопки и стал стабильно ловить в кадр красивый протуберанец (фото 8).

При коммерческой съемке в ночном клубе в условиях темного помещения со вспышкой и на любительских соревнованиях автомобилистов я отметил повышенный процент брака, связанный с неточностью фокусировки. На тесте камеры EOS 450D подобного я не заметил. Вероятно, сказывается уменьшение количества фокусируемых точек. Но в относительно комфортных условиях, при солнечном свете или при съемке статичных объектов, подобные неудобства не проявляются.

Выводы

Все современные зеркальные камеры научились делать технически качественные фотографии. Различия начинаются в удобстве управления, скорости доступа пользователя к настройкам камеры, в умении фотографа выбирать нужные ему режимы в различных сложных ситуациях, в развитии сервиса и наличии в продаже дополнительных приспособлений. А программы не могут заменить мозг и руки пользователя, недаром в профессиональных системах все полностью автоматические режимы отсутствуют. Поэтому, если планируется покупка простого и понятного фотоаппарата для того, чтобы вести летопись семьи, снимать в не сложных путешествиях, для неспешной пейзажной или портретной фотографии (если не планируется печатать на фотобумаге очень большие изображения), то камера EOS 1000D будет неплохим и доступным выбором. Если же вы мечтаете о фотографии как о серьезном творчестве, желаете получить максимальный результат при сложной обработке в графических редакторах, не хотите предварять каждый снимок фразой «Раз, два, три. Снимаю!», не мечтаете ловить ускользающий миг, возможности более старших модели системы EOS будут более удобны.

Редакция благодарит московское представительство Canon за предоставленную для испытаний аппаратуру.